



PATTEX

One For All High Tack

Technical Data Sheet v.1, Aprilie 2026

Adeziv de asamblare multifuncțional, monocomponent și flexibil, cu aderență inițială foarte ridicată pentru aplicații interioare și exterioare, bazat pe tehnologia Flextec

PROPRIETĂȚI

- Aderență inițială foarte ridicată
- 400 kg/m² aderență inițială*
- Aderență instantanee
- Aderență foarte bună pe multe substraturi
- Corectabil în câteva minute
- Nu formează fire și nu curge
- Întărire prin umiditate
- Materiale sensibile
- Lipire flexibilă
- Suprafețe poroase și neporoase
- Poate fi vopsit și șlefuit după întărire
- Fără izocianati
- Fără solvenți
- Fără plastifianți ftalați
- Funcționează pe suprafețe umede
- Fără contracție

* Metoda de laborator intern Henkel



DOMENII DE UTILIZARE

- Aplicații adezive la interior și exterior
- PATTEX One For All High Tack este compatibil cu mai multe substraturi, inclusiv cărămidă, ceramică, beton, PAL, gips-carton, placaj, piatră, MDF, lemn, metal, UPVC, sticlă, materiale plastice*, suprafețe vopsite*, oglinzi**.
- Toate substraturile absorbante și neabsorbante sunt potrivite. Cu excepția PE, PP, PTFE, sticlă acrilică, PVC plastifiat, cuprului și alamei. În cazul substraturilor acoperite, se recomandă verificarea compatibilității produsului sau consultarea unui specialist. Suprafețele umede sunt posibile dacă există posibilitatea de a se usca.
- Etanșări de îmbinări în construcții metalice și din lemn
- Lipirea pietrelor naturale (de exemplu, pervazul ferestrei din marmură, granit) este posibilă dacă piatra naturală are o grosime de cel puțin 10 mm.

* Testați în prealabil pentru a determina lipirea adecvată, datorită numeroaselor substraturi diferite. Aderența PATTEX One For All High Tack pe spumă de polistiren (Styrofoam) poate fi îmbunătățită semnificativ prin pre-acoperire cu adeziv de lemn diluat. Amestecați aproximativ 1:1 adeziv de lemn cu apă și întindeți-l pe substrat. După uscarea stratului de preacoperire, PATTEX One For All High Tack sunt gata de aplicare.

Folosiți oglinzi conform DIN EN1036-1, solicitați sfatul tehnic pentru obiecte de dimensiuni mari.

STANDARDE

GEV EMICODE®	EC 1plus (emisii foarte scăzute)
Clasa de emisie COV (Franța)	A+

MOD DE APLICARE

Pretratate

Suprafețele care urmează a fi lipite trebuie să fie curate, fără uleiuri, grăsimi, praf, particule libere și trebuie să fie uscate. Apa stagnată de pe substraturile absorbante trebuie îndepărtată în prealabil.

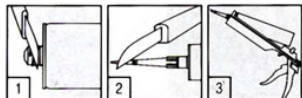
În cazul suprafețelor murdare, îndepărtați murdăria cu un solvent adecvat sau șlefuiți suprafețele și curățați ulterior de praf. Folosiți acetona, alcool, izopropanol sau agenți de curățare speciali pentru a îndepărta reziduurile de uleiuri sau grăsimi. Înainte de aplicare, mascați zona adiacentă cu folie sau bandă adezivă, dacă este necesar. Verificați dacă vopseaua sau straturile de acoperire sunt fixate ferm, dacă nu, îndepărtați-le.

În cazurile de materiale necunoscute sau aplicații critice, se recomandă efectuarea unor teste de aderență sau contactarea Serviciului nostru Tehnic.

Întărirea adezivului necesită absorbția unei cantități mici de umiditate (fie din atmosferă și/sau din substrat). Aderența pe multe suprafețe netede poate fi îmbunătățită cu un agent de spălare precum Haftreiniger P819 sau Terostat 450.

Aplicatie

Tăiați vârful capacului cartușului deasupra filetelui (1). Înșurubați duza de plastic și tăiați diagonal vârful duzei (2). Introduceți cartușul într-un pistol aplicator (3).



Opening the plastic cartridge

Aplicați adezivul pe una dintre suprafețe: (1) În anumite puncte pentru a netezi suprafețele neuniforme, (2) în formă de ondulație pentru o aderență inițială mai mare pe suprafețe late sau (3) în șiruri drepte pentru suprafețe mai mici. În cazul utilizării în exterior, aplicați șiruri verticale.



Application of the adhesive

Eliberați trăgaciul pistolului după aplicare pentru a preveni scurgerea adezivului din cartuș.

Aplicați presiunea manuală pentru a fixa elementele care urmează să fie lipite în poziție. Dacă este necesar (de exemplu, obiecte grele și obiecte sub tensiune), utilizați bandă adezivă, pene sau popi pentru a fixa elementele asamblate împreună în primele ore (cel puțin 24 hours ore) de întărire. Un element poziționat incorect poate fi ușor desfăcut și re poziționat în primele minute după aplicare. Aplicați din nou presiune. Grosimea minimă a stratului de adeziv trebuie să fie 1 mm pentru a asigura ventilația.

Important în cazul a două suprafețe neabsorbante: Adezivul nu trebuie să formeze zone continue, deoarece contactul cu aerul/umezeala este necesar pentru priza adezivului. Asigurați-vă că șirurile de adeziv nu se unesc!

După întărire

După întărirea completă, PATTEX One For All High Tack poate fi vopsit, vopselele acrilice pe bază de apă sunt deosebit de potrivite. Având în vedere numărul mare de vopsele de pe piață, se recomandă testarea compatibilității cu vopseaua înainte de utilizare. Vopselele care se întăresc cu oxigen (de exemplu, rășina alchidică) prezintă un timp de uscare/lipire mai lung. Vopselele epoxidice bicomponente prezintă proprietăți de nivelare slabe.

Instrumente de curățare

Îndepărtați imediat petele de adeziv neîntărite, curățați uneltele imediat după utilizare cu o lavetă uscată și ulterior cu solvenți comerciali, alcool sau benzină de curățare, nu folosiți apă.

Substanța PATTEX One For All High Tack întărită este insolubilă în toți solvenții și poate fi îndepărtată doar mecanic cu o unealtă adecvată (racletă).

DATE TEHNICE

Produs neîntărit

Baza	Flextec-Polymer (polimer modificat cu silan (SMP) cu întărire la umiditate - se întărește prin reacție cu umiditatea atmosferică.)
Apărenta	Pastă, alb-gălbui
Miros	Alcool
Temperatura de aplicare, °C	5 - 40 (substrat și mediu)
Consistență	Non-slumping paste
Densitate (ISO 2811-1), g/cm ³	~ 1.65
Timpul de formare a peliculei (23°C, 50% r.h.), minute	~ 10
Timp deschis, minute	~ 15
Viteză de întărire (23°C, 50% r.h., mărgelile 20x10mm), mm/ore	~ 1.5 / 24
Aderență inițială, g/cm ²	~ 30 - 40

Produs întărit

Duritate Shore A (ISO 868)	~ 60
Alungire la rupere (ISO 37, Tip 2), %	~ 90
Rezistență la tracțiune (ISO 37, Tip 2), N/mm ²	~ 2.0
Rezistența la întindere și forfecare (DIN EN 205), N/mm ²	~ 2.0
Temperatura de funcționare, °C	-30 - 80, 100°C pentru perioade scurte
Acoperire pe suprafețe plane, g/m ²	~ 300

LIMITĂRI

Se recomandă testarea compatibilității cu stratul de acoperire înainte de utilizare dacă PATTEX One For All High Tack intră în contact cu suprafețe vopsite sau dacă PATTEX One For All High Tack este revopsit după aplicare. Vopselele care reticulează în prezența oxigenului pot prezenta timpi de uscare mai lungi, adevizitate sau colorații, în special în cazul vopselelor pe bază de rășini alchidice. Vopsiți numai dacă produsul s-a întărit complet.

În cazul aplicațiilor în exterior, asigurați-vă că stratul adeziv întărit nu este expus la lumina directă a soarelui / radiațiilor UV.

Nu utilizați PATTEX One For All High Tack pe substraturi bituminoase sau pe materiale de construcții care ar putea emana uleiuri, plastifianți sau solvenți care ar putea ataca adezivul. Lipirea pietrelor naturale (de exemplu, marmură, granit) este recomandată numai dacă piatra naturală are o grosime de cel puțin 10 mm. Nu este recomandat pentru sigilarea pietrelor naturale.

Nu utilizați PATTEX One For All High Tack în contact cu cupru și alamă.

Nu este potrivit pentru aplicații cu presiune a apei sau imersie permanentă în apă, de exemplu în piscine, conducte de apă. Nu utilizați PATTEX One For All High Tack pentru a sigila căzi de baie, lavoare sau pereți/podele placate cu gresie.

Pot apărea abateri de culoare, de exemplu, din cauza expunerii la substanțe chimice sau temperaturi ridicate. Totuși, o schimbare a culorii nu afectează, de obicei, performanța tehnică sau durabilitatea.

Produsul poate fi utilizat pentru lipirea oglinzilor numai dacă stratul de acoperire al oglinzii și lacul protector respectă cerințele EN 1036-1. În cazul în care calitățile oglinzii nu sunt cunoscute, vă rugăm să solicitați aprobarea producătorului.

INFORMAȚII GENERALE

Suprafețe

Produsul este potrivit pentru multe tipuri de materiale de construcție: cărămidă, ceramică, beton, PAL, gips-carton, placaj, piatră, MDF, lemn, unele metale, UPVC, sticlă, materiale plastice, suprafețe vopsite, oglinzi etc.

Nu aderă la PE, PP, PTFE (Teflon®), PMMA (sticlă acrilică).

În cazurile de materiale necunoscute sau aplicații critice, se recomandă efectuarea unor teste de aderență sau contactarea Serviciului nostru Tehnic.

Pe materiale plastice și vopsele, proprietățile de aderență trebuie testate înainte de utilizare. În cazurile de materiale necunoscute sau aplicații critice, se recomandă teste de aderență sau contactarea Serviciului nostru Tehnic.

Depozitare

Termen de valabilitate (cartușe): 15 luni de la data fabricației, dacă sunt depozitate în cartușe originale nedeschise, în condiții uscate și protejate de lumina directă a soarelui, la temperaturi între 5 - 25°C. (Observație internă: Termen de valabilitate posibil 18 luni, dacă se utilizează cartușe speciale. Vă rugăm să solicitați asistență la Packaging/IBM/TS.)

Rezistență chimică

Produsul nu este recomandat pentru aplicații cu contact permanent cu substanțe chimice.

Ambalaj

Cartușe PE



SĂNĂTATE ȘI SIGURANȚĂ

Înainte de a utiliza produsul, vă rugăm să consultați Fișa cu Date de Securitate aferentă, disponibilă la cerere.

Informațiile furnizate în această Fișă Tehnică (FTS), inclusiv recomandările de utilizare și aplicare a produsului, se bazează pe cunoștințele și experiența noastră cu produsul la data acestei FTS. Produsul poate avea o varietate de aplicații diferite, precum și condiții de aplicare și de lucru diferite în mediul dumneavoastră, care sunt în afara controlului nostru. Prin urmare, Henkel nu este responsabilă pentru adecvarea produsului nostru pentru procesele de producție și condițiile în care îl utilizați, precum și pentru aplicațiile și rezultatele preconizate. Vă recomandăm insistent să efectuați propriile teste prelabile pentru a confirma această adecvare a produsului nostru.

Orice răspundere cu privire la informațiile din Fișa cu Date Tehnice sau orice altă recomandare scrisă sau orală cu privire la produsul în cauză este exclusă, cu excepția cazului în care se convine altfel în mod explicit și cu excepția cazului în care există legătură cu decesul sau vătămarea corporală cauzate de neglijența noastră și cu orice răspundere în temeiul oricărei legi obligatorii aplicabile privind răspunderea pentru produse.