

# MOMENT FIX Hooks & Accessories

## Ehitusliim kinnituskonksudele & tarvikutele

06/2022

### OMADUSED

- Poorsetele ja mittepoorsetele pindadele, sise- ja välitingimustes (toimib ka märgadel pindadel)
- Algne nakkuvus\* 350 kg/m<sup>2</sup>, kuivatamise ajal ei ole vaja esemeid toetada mehaaniliste kinnitustega
- Paindlik suurema põrutuskindluse tagamiseks
- Ei sisalda lahusteid – sobib ideaalselt ka tundlikele pindadele (nt peeglid, vahtpolüstürool, looduskivi)
- Ei lõhna – ideaalne ka asustatud korteritesse/majadesse
- Mõne minuti jooksul korrigeeritav
- Pindadelt lihtsalt ja kiiresti puhastatav
- Pärast kõvastumist ülevärvitav ja lihvitav
- Ei kahane
- **80% padrunist on valmistatud taaskasutatud plastist**



Henkeli polümeeripõhine tehnoloogia tagab vastupidavale kinnitusele kõrgeima tugevuse, mitmekülgsuse ja vastupidavuse välitingimustele (vesi, ilm, löögid).



### **KASUTUSVALDKOND**

- Sobib paljudele aluspindadele, sealhulgas tellis, keraamika, betoon, kõva puitkiudplaat, kipsplaat, vineer, kivi, MDF, puit, metall, UPVC, klaas, plast\*, värvitud pinnad\*, peeglid\*\*.
- Sobivad kõik imavad ja mitteimavad aluspinnad. Välja arvatud PE, PP, PTFE, akrüülklaas, plastiseeritud PVC, vask ja messing. Kaetud aluspindade puhul on soovitatav kontrollida toote sobivust või küsida nõu Henkeli tehniliselt konsultandilt. Märgadele pindadele liimimine on lubatud siis, kui neil on võimalik kuivada. Ei sobi püsivalt vee all olevate pindade liimimiseks. Välitingimustes kasutamisel veenduge, et kõvastunud liimikiht ei puutuks kokku otsese päikesevalguse/UV-kiirgusega.
- Looduslike kivide (nt aknalaud – marmorist, graniidist valmistatud iste) liimimine on lubatud, kui loodusliku kivi paksus on vähemalt 10 mm.

\*Soovitame seda sobiva nakkuvuse määramiseks eelnevalt katsetada paljude erinevate aluspindade tõttu. Nakkuvust vahtpolüstüreenil (Styrofoam) saab märkimisväärselt parandada, kattes selle eelnevalt lahjendatud puiduliimiga. Segage puiduliim umbes 1:1 vahekorras veega ja kandke aluspinnale. Pärast krundi kuivamist on materjal pealekandmiseks valmis.

\*\*Kasutage peeglit standardi DIN EN 1036-1 kohaselt, suuremahuliste objektide puhul küsige tehnilist nõu.



## KASUTUSJUHEND

### Eeltöötlus:

Liimitavad pinnad peavad olema puhtad, vabad õlidest, rasvast, tolmust ja lahtistest osakestest ning olema kuivad. Imavatelt aluspindadelt tuleb esmalt eemaldada seisev vesi.

Määrduvad pindade puhul eemaldage mustus sobiva lahustiga või lihvide pindu ja seejärel puhastage tolmust. Enne pealekandmist katke külgnev ala vajaduse korral fooliumi või teibiga. Kontrollige, kas värv või pinnakatted on korralikult kinnitatud, kui mitte, eemaldage need.

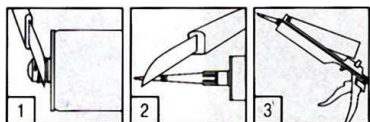
Tundmatute materjalide või kriitiliste rakenduste korral soovitakse nakkumist eelnevalt testida või võtta ühendust meie tehnilise klienditoega.

Liimi kõvastumine nõuab väikese koguse niiskuse olemasolu (kas atmosfäärist ja/või aluspinnast). Nakkuvust saab siledatel pindadel parandada nakkekruntidega.

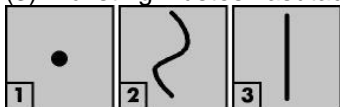
### Pealekandmine:

Lõigake keerme kohalt ära padrundi ots (1). Keerake plastotsik otsa ja lõigake otsiku ots ära (2). Pange padrun püstolisse (3).

Kuna toote koostis tagab väga tugeva nakkuvuse, on seda raske välja pressida. Seetõttu lõigake otsik maha piisavalt (min 8mm läbimõõduga) või V-kujulisena.



Kandke liim ühe liimitava elemendi pinnale: ebatasaste pindade silumiseks laikudena (1), suuremate pindade puhul parema algse nakkuvuse saamiseks laineliselt (2) või väiksemate pindade puhul sirgete ribadena (3). Välistingimustes kasutades kandke liim peale vertikaalsete ribadena.



Liimivoolu peatamiseks vabastage püstol pärast pealekandmist (ei kehti kokkukäiva püstoli (DW111/120) kohta).

Suruge ühendatavad elemendid käejõuga soovitud asendisse. Vajaduse korral (nt rasked esemed ja pinge all olevad esemed) kasutage teipi, kiile või lisatarvikuid, et hoida kokkupandud moduleid esimestel kuivamistundidel (vähemalt 24 tundi) oma kohal. Valesti paigutatud elementi saab esimestel minutitel pärast kokkupaigaldamist lihtsalt lahti võtta ja uuesti oma kohale paigutada. Avaldage uuesti survet. Niiskuskontakti tagamiseks peab liimikihi paksus olema vähemalt 1 mm.

Oluline kahe mitteimava pinna korral: Liim ei tohi moodustada suletud alasid, sest liimi kinnitumiseks on vajalik kokkupuude õhu/niiskusega. Jälgige, et liimiribad ei läheks omavahel kokku!

### Puhastamine:

Puhastage tööriistad ja pealekandmiseseadmed kohe. Kasutage puhastamiseks vett rohke seebi, lakibensiini, etanooli või muude lahustitega. Kõvastunud toote saab eemaldada ainult mehaaniliselt (nt noa või kaabitsaga).

### Pärast kõvenemist:

Täielikult kõvenenult saab värvida, sobivad eriti hästi veepõhised akrüülvärvid.

Soovitame seda eelnevalt katsetada paljude erinevate värvide tõttu. Hapnikuga kõvenevad värvid (nt alküüdvaik) kuivavad/kleepuvad kauem. 2-komponentseid epoksüvärve on raske siluda.

**TEHNILISED ANDMED:**

<b><u>Kõvastumata toode</u></b>	
Toormaterjal	Flextec®-polümeer (niiskuskõvenev silaantermineeritud polümeer (STP))
Välimus	Valkjas
Löhn	Kerge, alkoholi
Kasutustemperatuur:	+5° C kuni +40° C (substraadi ja keskkonna temperatuur)
Koostis	Mittevalguv pasta
Tihedus (ISO 2811-1)	~1,65 g/cm <sup>3</sup>
Naha moodustumise aeg (23° C, 50% niiskus)	~ 5 minutit
Liimiv aeg	~ 15 minutit
Kuivamiskiirus (23° C, 50% niiskus, rant 20 x 10 mm)	~ 2 mm / 24 tundi
Algne nakkuvus	~ 35 g/cm <sup>2</sup>
Kõlblikusaeg	Padrun 18 kuud  Alates tootmiskuupäevast kui seda hoitakse avamata originaalpadrunis, kuivas kohas ja kaitstuna otsese päikesevalguse eest temperatuuril +5° C kuni 25° C
<b><u>Kõvastunud toode</u></b>	
Shore'i kõvadus A (ISO868)	~60
Moodul 100% (DIN 53504, S2)	~ 1,3 N/mm <sup>2</sup>
Venimine katkemishetkel (DIN 53504, S2)	~ 90–100%
Tõmbetugevus (DIN 53504, S2)	~ 1,3 N/mm <sup>2</sup>
Lõpptugevus (DIN EN 205)	~ 1,5 N/mm <sup>2</sup> (nihketugevus, puit/puit)
Kasutamistemperatuur	–30° C kuni +80° C, lühiajaliselt 100° C
Katvus tasastel pindadel	~ 300 g/m <sup>2</sup>
Kahanemine (ISO 10563)	~ –3%



## PIIRANGUD

### Ladustamine:

Hoida kuivas kohas temperatuuril +10° C kuni 25° C. Külmutamine toodet ei kahjusta, kuid vältige ladustamise ajal suuri temperatuurimuutusi.

### Piirangud pealekandmisel:

Soovitav on katsetada sobivust kokkupuutel värvitud pindadega või kui liim värvitakse pärast pealekandmist üle. Hapniku juuresolekul ristsiduvad värvid võivad vajada pikemat kuivamisega, nakkuvust või värvimuutust, eriti alküüdvaikvärvide puhul. Värvige üle ainult siis, kui toode on täielikult kõvastunud.

Ärge kasutage toodet hermeetikuna bituminoossetel aluspindadel ega ehitusmaterjalidel, mis võivad väljastada õli, plastikuid või lahuseid, mis võivad toodet kahjustada.

Ei sobi kasutamiseks toodetel, millel esineb veesurvet või mis paiknevad alaliselt vees, nt basseinides allpool veepiiri, veetorudel. Ärge kasutage toodet tualettruumides vannide, kraanikausside ega plaatidega seinte/põrandate tihendamiseks.

Toodet võib kasutada peeglite liimimiseks ainult juhul, kui peeglikate ja kaitselakk vastavad standardile EN 1036-1. Tundmatute peegliomaduste suurte projektide korral küsige kindlasti peeglitootjalt nõusolekut.

## TERVISEKAITSE JA OHUTUS

Enne toote kasutamist lugege seotud ohutuskaarti, mis on saadaval nõudmisel.

„Tehniliste andmete lehel (TDS) toodud teave, sh toote kasutamise ja pealekandmise soovitused, põhinevad meie teadmistel ja kogemustel (TDSi lehel toodud kuupäeva seisuga). Tootel võib olla erinevaid kaasutusviise ning teie töökeskkonnas võivad selle kasutusviisi ja töötingimused erineda, mis ei ole meie kontrolli all. Seetõttu ei vastuta Henkel selle eest, et meie toode sobiks tootmisprotsessidesse ja -tingimustesse, kus neid kasutate, ega ka kavandatud rakendusviiside ja tulemuste eest. Soovitame tungivalt viia meie toote sobivuse väljaselgitamiseks eelnevalt läbi katsed.

Mis tahes vastutus seoses tehniliste andmete lehel oleva teabe või meie toodet puudutavate kirjalike või suuliste soovitustega on välistatud v.a juhul, kui vastupidises on sõnaselgelt kokku lepitud ning v.a meie hooletusest põhjustatud surmajuhtumite või isikukahjude puhul, samuti ka juhul, kui tegu on rakendusva kohustusliku tootevastutusseaduse sätestatud vastutusega.“

### Henkel Balti OÜ

Sõbra 61

50106 Tartu, Estonia

Tel. (+372) 7305 800

Internet: [www.moment-liimid.ee](http://www.moment-liimid.ee)