



## TOOTE TÜÜP

1-komponentne liimvaht

## KASUTUSVALDKOND

- Ehitusplokkide liimimine mittekandvate siseseinte korral
- Isolatsiooniplaatide (EPS, mineraalvill, kork jne) liimimine seinte ja katuste külge
- Kips- ja OSB-plaatide liimimine seinte külge
- Trepiastmete liimimine
- Aknalaudade liimimine
- Väiksemate aukude täitmine

## OMADUSED

- Kiire ja tolmuvaba tööprotsess
- Mugav kasutada nii püstoli kui aplikaatoriga
- Kergem kui tsementsegud
- Vältib külmasildade teket
- Kõrsaplikaator võimaldab toodet kasutada ka seal, kus peene toru kasutamine on tõhusam. Püstolaplikaator toimib täpselt ja ergonomiliselt, tagades kõrrega võrreldes suurema saagise. Kõige parem on kasutada liimi tootja poolt katsetatud ja heakskiidetud aplikaatorit.
- Toode muudab tööprotsessi märksa hõlpsamaks ja kuni 50% kiiremaks, vältides külmasildu ja pakkudes müürisegudele esitatavate nõuete (EN-998-2) kohast nakketugevust. Liim nakkub suurepäraselt enamiku ehitusmaterjalidega nagu puit, betoon, kivi, metall jne. Toode sobib (PUR/PIR, EPS ja XPS, mineraalvillast, korgist) isolatsiooniplaatide kinnitamiseks. Ei sisalda kloorfluorsüsiniku põhiseid (CFC) kandegaase.
- Pealekandmine on võimalik madala temperatuuri ja kõrge õhuniiskuse korral.

## KASUTUSJUHISED

### Aluspinna ettevalmistamine

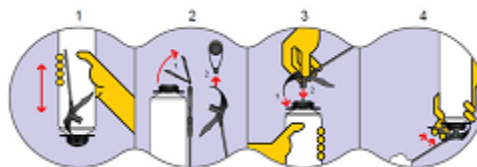
Puhastage aluspind saasteainetest nagu rasv, mustus, bituumen ja tolmu. Enne liimimist kontrollige, et pindadel poleks lahtisi osakesi. Gaasbetoonplokid peavad olema kuivad. Muud pinnad võivad olla niisked, kuid mitte märjad, külmunud ega jäätunud. Naket takistavate ainete jäägid, aurutihedad värvikihid ja halvasti nakkuvad kihid tuleb täielikult eemaldada.

### Pealekandmistemperatuur

- **Optimaalne töötemperatuur** +5°C kuni +35°C,
- **Purgi temperatuur** +5°C kuni +30°C. Soovitame hoida purki eelnevalt vähemalt 12 tundi toatemperatuuril.

### Kõrrest pealekandmine

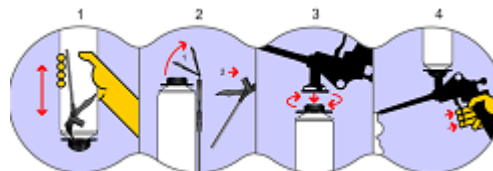
- Loksutage purki enne kasutamist tugevasti 15-20 korda.
- Eemaldage purgilt plastkork. Kinnitage kõrsadapteri kinnitusots tihedasti püstoladapterisse, keerates kõrt 90° ja lükates torukujulise ühendusdetaili kindlalt ventiili külge (vältige ventiili kogemata avanemist).
- Kõrre kindlalt ventiili külge fikseerimisest annab märku kerge klõpsatus.
- Toote doseerimist reguleeritakse päästikut vajutades ja vabastades.
- Värsked vahuplekid eemaldatakse PU-vahu jaoks mõeldud puhastusvahendi või atsetooniga, tahkunud vahu saab ära vaid mehhaaniliselt.



KÕRREST PEALEKANDMINE

### Püstolist pealekandmine

- Loksutage purki enne kasutamist tugevasti 15-20 korda.
- Eemaldage purgilt plastkork ja keerake purk tihedasti püstoli külge.
- Töö ajal hoitakse purki tagurpidi ja loksutatakse regulaarselt.
- Purki ei soovitata eemaldada enne, kui see on täiesti tühi. Enne vahetamist tuleb uut purki tugevasti loksutada.
- Keerake tühi purk ära ja vahetage kohe uue vastu, nii et õhk vahele ei läheks. Kui purki ei vahetata, eemaldatakse vaht püstolist PU-vahu jaoks mõeldud puhastusvahendiga. Tahkunud vahu saab ära vaid mehhaaniliselt.



PÜSTOLIST PEALEKANDMINE

## PAKEND

750/1000 ml.

**TÄHELEPANU!** Tahkunud PU-liimi kaitstakse UV-kiirguse eest üle värvides või kattes selle hermeetiku, krohvi, segu või mõne muu kattematerjaliga.

Toode nakkub halvasti polüetüleeni, Tefloni ja mõnede muude plastpindadega.

## SÄILIVUS | HOIDMINE JA KÄITLEMINE

**Parim enne 15 kuu möödumist.** Parema säilimise huvides ärge hoidke toodet üle +25 °C ja alla +5 °C temperatuuril (lühiajaliselt kuni -20 °C). Purke hoitakse ventiil ülespoole. Üksikute purkide vedamine sõiduautos: riidesse mähitud purk pannakse pakiruumi, mitte salongi.

Vt. toote ohutuskaarti.

## TEHNILISED OMADUSED (vabalt paisunud materjali korral)



Henkel kasutab FEICA poolt heakskiidetud katsemeetodeid, mis on mõeldud läbipaistvate ja korratavate katsetulemuste saamiseks, tagamaks klientidele toote toimivuse kohta täpsed teave. FEICA OCF katsemeetodid on saadaval aadressil <http://www.feica.com/our-industry/pu-foam-technology-ocf>. FEICA on rahvusvaheline ühing, mis esindab Euroopa liimi- ja hermeetikutööstust, sealhulgas ühekomponentsete vahutude tootjaid. Lisainfot leiate aadressilt [www.feica.eu](http://www.feica.eu).



	Püstol	Kõrs
Liimi tihedus TM 1002:2014	15-19 kg/m <sup>3</sup>	22-26 kg/m <sup>2</sup>
Nakkevabaks muutumise aeg TM 1014:2013	5-7 min	7-9 min
Lõikamisaeg TM 1005:2013	25-30 min	65-75 min
Tahkumisrõhk TM 1009:2013	<10 kPa	<14 kPa
Järelpaisumine HENK-PU-14.1	20-60%	70-110%
Avatud aeg	< 5 min	
Mõõtmete püsivus TM 1004:2013	< ±10%	< ±5%
Nihketugevus TM 1012:2013	55-65 kPa	85-100 kPa
Tuletundlikkuse klass EN 11925-2	F Erand: E ainult ≤10 mm vuukide puhul	
Saagis purgi kohta 2-3 cm läbimõõduga riba	max 30 m	max 20 m
Saagis purgi kohta	Müüritis: kuni 10 m <sup>2</sup> (tellise suurus 60 cm x 25 cm, seinapaksus <11,5 cm) Kipsplaadid: kuni 8 m <sup>2</sup>	

Tahkunud liimi temperatuurikindlus: -40 °C kuni +90 °C, lühiajaliselt võib tõusta kuni 110 °C.

Andmed kehtivad normaalkliimas (+23 ±2°C ja RH 50 ±5 °C), kui pole märgitud teisiti.

## NAKKEGEVUS (õhukese liimikihi korral)

Betoon	≥0,3 MPa
Polüstüreen	≥0,15 MPa
Keraamilised plaadid	≥0,3 MPa
OSB-plaadid	≥0,3 MPa
Klaas	≥0,3 MPa
Puit	≥1,0 MPa

## KASUTUSJUHISED SÕLTUVALT KASUTUSVIISIST

### Müüritis - sise- ja välistingimustes

- Makroflex PU-Adhesive kantakse paralleelsete ribadena ploki horisontaal- ja vertikaalservadele. <11,5 cm paksuse seinapuhul kasutatakse 1 riba; >11,5 cm paksuse puhul 2 riba. Hoidke servadega 3-5 cm vahemaad.

- NB! Esimese müüritisekihi Makroflex PU-Adhesive'ga kinnitamiseks peab alus olema täiesti tasane ja loodis. Vastasel korral asetatakse esimene kiht segukihile ja looditakse. Plokki saab korrigeerida max 1 minuti jooksul. Kui juba kinnitatud plokki liigutatakse, tuleb peale kanda uus liimikiht.
- Plokk asetatakse max 3 min jooksul pärast segu pealekandmist paika ja koputatakse loodimiseks ja nakke stabiliseerimiseks ettevaatlikult haamriga paika.
- Iga kihi loodisolekut kontrollitakse loodiga. Kui pind pole loodis, silutakse see kelluga täiesti tasaseks.
- Järgmiste sammudega võib jätkata alles 2 tunni pärast.
- NB! Liimi ei tohi kasutada >1 mm mõõduerinevusega ja ebakorrapärase kujuga telliste korral, samuti patendis EP 1 623 078 B1 kirjeldatud tühikutega ehitusplokkide liimimiseks. Liimi ei ole lubatud kasutada kandvate seinte ehitamiseks.

**TEAVE:** Liimiga tehtud seinakonstruktsiooni on katsetatud tulepüsivuse suhtes standardi EN 1364-1 kohaselt, saades tulemuseks EI 90.

### Kips-kartongplaadid - hõlpsasti paigaldatavad ja kiiresti kinnituvad

- Makroflex PU-Adhesive kantakse paralleelsete ribadena (15 cm vahega) piki plaadi horisontaalservi. Hoiduge servast 5 cm kaugusele, plaadid kinnitatakse max 3 min jooksul peale liimi pealekandmist.
- Täpselt paikapandud plaat surutakse vastu pinda, avaldades plaadile umbes 5 minuti jooksul ühtlast survet. Seejärel võib mehhaanilised toed eemaldada.
- Järgmiste tööetappide juurde võib asuda umbes 2 tundi pärast kinnitamist.

### Aknalaad - soojustus ja töötamine ebatasastel pindadel

- Makroflex PU-Adhesive kantakse 2-3 paralleelse ribana piki aknalaad horisontaalservi. Täpselt paikapandud aknalaad surutakse ettevaatlikult vastu pinda ja toestatakse 45-60 minutiks.

### Trepiastmed - üheetapiline lahendus kinnitamiseks

- Õige asendi saamiseks pannakse trepiastmetele puust vahetükid. Väikeste astmete puhul kasutatakse kahte vahetükki servades ja suuremate astmete puhul pannakse üks vahetükk ka keskele.
- Makroflex PU-Adhesive kantakse paralleelsete ribadena (10-15 cm vahega) piki trepiastmeid.
- Trepiaste pannakse paika 3 min jooksul pärast liimi pealekandmist.
- Täpselt paikapandud aste surutakse vastu pinda, asetades sellele 45-60 minutiks u. 10 kg raskuse.

