

СТ 83



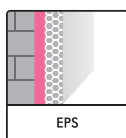
STRONG FIX

Лепак за плочи од полистирен

За лепење на плочи од полистирен во термоизолационите системи

КАРАКТЕРИСТИКИ

- ▶ Одлично лепи на минерални површини и полистиренски плочи
- ▶ Отпорен на мрзнење и временско влијание
- ▶ Брзо ја постигнува цврстината
- ▶ Лесна апликација



ОБЛАСТ НА ПРИМЕНА

Ceresit СТ 83 лепакот се користи за лепење на EPS табли во Ceresit ETICS системи (Надворешен термоизолационен систем). СТ 83 лепакот е погоден за нови ѕидани објекти како и за постоечки објекти кои треба да бидат термоизолирани. При лепењето на таблите потребно е додатно механичко зацврстување со анкери на пр. пластични типли со соодветен коефициент на ширење.

Ceresit СТ 85 или Thermo Universal би требало да се користат за армирање на EPS плочите со стаклена мрежичка.

ПРИПРЕМА НА ПОДЛОГАТА

СТ 83 лепакот се одликува со одлична лепливост за носечки, цврсти и суви пологи, како што се ѕидови, малтери, мозаици и бетонки ѕидови без маснотии, битумен, прашина и други супстанции што ја намалуваат лепливоста. Лепливоста на постоечките малтери, бои и премази треба да биде проверена пред почетокот на вградувањето. Шупливиот малтер треба да се отстрани. Сите вдлабнувања или нерамнини во подлогата преку 20 мм претходно треба да бидат исполнети со цементен малтер (СХ 5 и сл.). Сите нечистотии и супстанции кои влијаат на лепливоста, паронепропусни премази и премази кои се слабо врзани за подлогата треба да бидат комплетно отстранети, на пр. со употреба на компресор под притисок. Во случај на микробиолошка контаминација, габи, алги и мов, површината треба да се исчисти со вода под притисок, односно ако е неопходно подлогата да се исчисти со челична четка, а потоа да се премачка со средство за отстранување на микроорганизми СТ 99 во согласност со техничките упатства.



Стари немалтерисани ѕидови, малтери кои се цврсто врзани за подлогата и бои, треба да се обеспрашат, да се измијат со вода под притисок и да се остават да се потполно исушат. На подлогите кои имаат голема водовпивливост на пр. ѕидови направени од гас бетонски блокови, пред почетокот на работата треба да се нанесе основен премаз СТ 17 и да се остави да се исуши мин 2 часа.

НАЧИН НА УПОТРЕБА

СТ 83 да се истури во канта во која има измерена точна количина на ладна и чиста вода. Да се измеша со употреба на електричен миксер до појава на хомогена смеса без грутки, после тоа да се причека 5 минути и повторно да се измеша.

Подготвениот малтер/лепак потребно е да се нанесе со помош на глетарка, по ивиците на таблата формирајќи трака со ширина од 3-4цм и по неколку точки по средината со дијаметар од 8цм. После тоа веднаш притиснете ја плочата на површината и проверете дали е рамна со помош на летва/равналка.

Правилно нанесен лепак после притискањето на плочата треба да оствари минимум 40% контакт со површината. Во случај на мазни површини лепакот треба да се нанесе со помош на назабена глетарка (дијаметар на забецот 10-12мм). Плочата треба да биде поставена една до друга и секој нареден вертикален ред треба да биде поставен под систем "ѕидање со цигли".

После сушењето на СТ 83 (во просек 3 дена) сите нерамнини на поставените плочи треба да се исшмирглаат со абразивна хартија. После тоа плочите треба и механички да се зацврстат со анкери/типпи. Бројот на анкери мора да биде мин 4 на м². Во зоната со ширина од 2 метри од ивиците на објектот се јавува најголема сила на дејствување на ветерот, поради тоа бројот на анкери треба да се зголеми на мин 8 на м². Можно е и машинско нанесување на лепакот. Свежите дамки од лепакот може да се отстранат со вода, а цврстите делови само механички.

ВАЖНИ ИНФОРМАЦИИ

СТ 83 содржи цемент. Во контакт со вода, реагира многу алкално, затоа кожата и очите треба да бидат заштитени. Во случај на контакт со очите, исплакнете веднаш со вода и консултирајте се со општ лекар. Содржината на растворлив хексавалентен хром Cr (VI) во производот е помалку од 2 ppm, во периодот на складирање и услови пропишани од производителот. Задолжително обрнете внимание на датумот на производство и рок на траење на производот. По датумот на истекување на производот, може да има ризик од алергиска реакција поради зголемената содржина на растворлив хексавалентен хром Cr (VI) во производот. Погледнете го листот за податоци за безбедност на производот за детални совети за безбедност и упатства за отстранување. Техничките карактеристики се дадени во текстот на Декларацијата за перформанси. Претходно издадените технички листови стануваат неважечки со издавањето на овој технички лист.

РОК НА УПОТРЕБА / СКЛАДИРАЊЕ

До 12 месеци од датумот на производство во случај складирањето да е во оригинална, неоштетна амбалажа и во суви услови.

ПАКУВАЊЕ

Вреќи од 25кг.

Покрај информациите дадени во овој технички лист, важно е да се придржувате до релевантните упатства и правила на различни организации и компании, како и применливите домашни стандарди. Овие карактеристики се засноваат на нашето професионално знаење и искуство. Соодветни својства и употреби што не се наведени во овој лист, бараат наша писмена потврда. Сите информации се дадени во однос на температурата на воздухот и материјалот од + 20°C и 60% релативна влажност, освен ако не е специфично одредено. Забележете дека во случај на различни климатски услови, стврдувањето може да се забрза или забави.

Дадените информации, особено препораките за ракување со нашите производи и нивната примена, се засноваат на нашето стручно знаење и искуство. Бидејќи материјалите и условите може да се разликуваат во секоја наменета апликација и затоа немаме влијание врз нив, препорачуваме во секој случај да се направат соодветни тестови за да се провери соодветноста на нашите производи за наменетата примена и употреба. Ниту една правна одговорност не може да се прифати врз основа на содржината на овој технички лист или усните совети, освен ако не постојат докази за нашата намера или сериозна негрижа. Овој лист со податоци ги заменува сите претходни верзии.

ТЕХНИЧКИ ПОДАТОЦИ

Состав:	Мешавина од цемент и вар со минерални полначи и адитиви
Густина на подготвена смеса:	1,43 ± 10% кг/дм ³
Размер на смесата:	5,0 до 5,5л вода на 25кг
Температура за работа:	до +5°C до +25°C
Време за обработка:	до 90 минути
Лепливост во согласност со ETAG 004:	
За бетон	≥ 0.25 МПа
За EPS плочи	≥ 0.08 МПа
Отпорност на пожар во согласност со EN 13501-1:	
B – s1, d0 во:	
Ceresit Ceretherm Popular, Ceresit Ceretherm Classic Ceresit Ceretherm Premium	
B – s2, d0 во:	
Ceresit Ceretherm Impactum	
Просечна потрошувачка која зависи од рапавоста и вливливоста на подлогата:	приближно 5,0 kg/m ²

Овој производ ги поседува следниве документи:
- European Technical Approval (ETA) во системите:

Ceresit Ceretherm System	Classic	Premium	Visage	Impactum
ETA	09/0014	08/0308	11/0395	13/0086
Сертификат	1488-CPR-0439/Z	1488-CPR-0363/Z	1488-CPR-0370/Z	1488-CPR-0407/Z
DoP	00420	00428	00431	00436



Henkel CEE
www.ceresit.mk

ВЕРЗИЈА: CERESIT C_CT83_TDS_1_0423

Квалитет за професионалци